

ESPA - QUADROS INTERACTIVOS



ActivInspire



Manual do Utilizador

(adaptação do original)



<http://www.prometheanplanet.com/portuguese/>

COMO INSTALAR O PROGRAMA NO COMPUTADOR PESSOAL

1- Entre em: <http://www.prometheanplanet.com/portuguese/>

2- Registe-se, preenchendo os dados exigidos como obrigatórios. Não se esqueça de guardar os dados de registo.

3 - Volte ao endereço referido anteriormente. Faça o login com os dados da sua inscrição. No menu do topo, seleccionar **Descarregar ActiveInspire**. Na janela emergente, clique em:



4- Antes de transferir o ficheiro, seleccione o seu sistema operativo (Windows, Mac, Linux). Se não fez o login, não conseguirá ver activos os links para fazer o download. Preencha, obrigatoriamente, o questionário que surgirá de seguida. Depois de completar os campos exigidos como obrigatórios, clique em **Enviar Formulário**. Surgirá então, no ecrã, a janela para fazer o download do programa. Terá de desbloquear a mensagem de protecção de segurança criada pelo Windows, permitindo a transferência do ficheiro. Surge também o pedido de um número de série para instalar (deve utilizar o que lhe foi enviado pela Mailing List, **relativo ao seu Departamento Curricular**). Feita a transferência, o sistema enviar-lhe-á, por email, um novo número de série pessoal.

5 - Na janela emergente (**Transferência de Ficheiros - Aviso de Segurança**), **Executar** ou **Guardar** o ficheiro. Em qualquer dos casos, terá de correr o ficheiro para proceder à instalação do programa.

6 - Após a instalação, corra o programa pela primeira vez. Surgirá uma janela onde terá de inserir alguns dados (Nome de Utilizador, Empresa/Organização e nº de série).

Nome de Utilizador: **o que colocou na fase de registo**

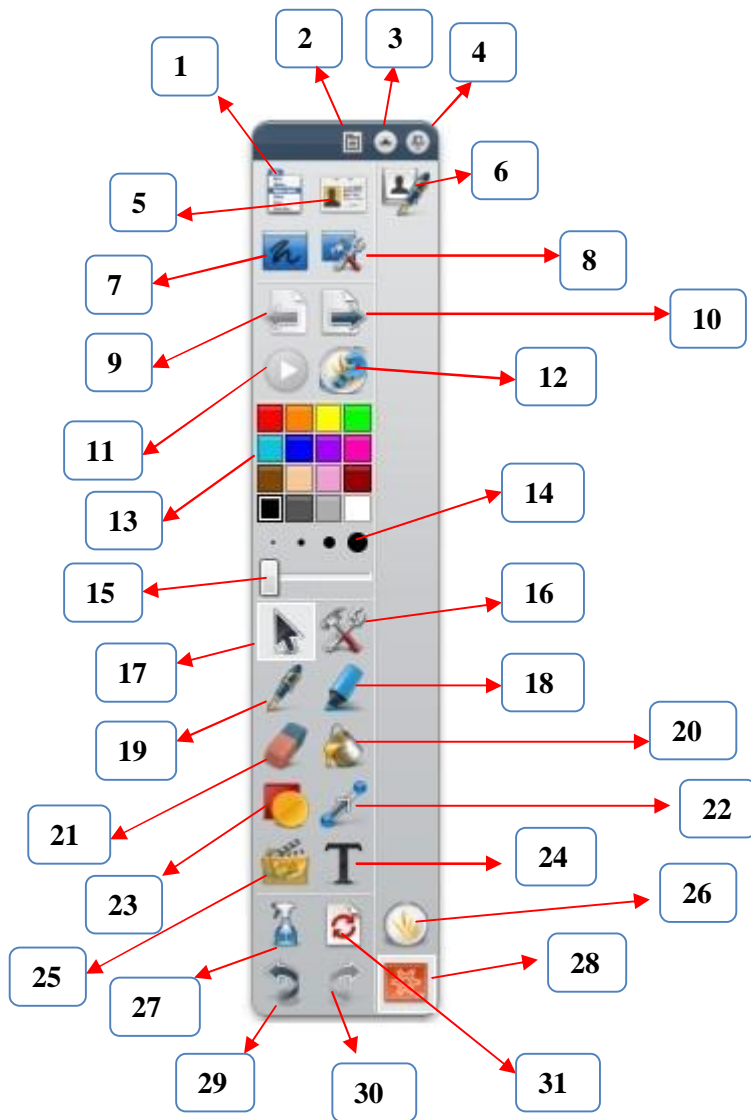
Empresa/Organização: podem ser as primeiras letras do seu nome (Ex: FGC) ou deixe em branco

Nº de Série: **o novo que lhe foi enviado por email**

7 - Após introduzir o número de série, aceite os termos da licença e seleccione **OK**. **Leu bem: seleccione OK**.

O programa **ActiveInspire** está pronto para ser utilizado. Consulte agora o pequeno **Manual de Utilizador** que se apresenta nas páginas seguintes.

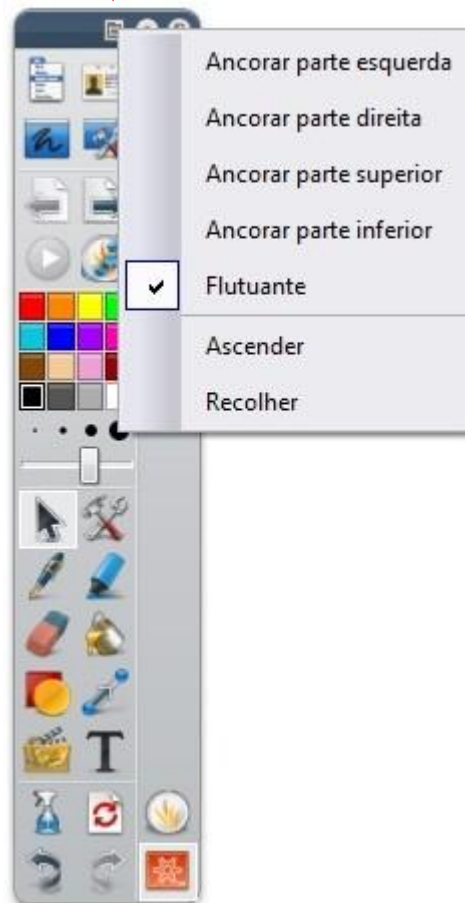
BARRA DE FERRAMENTAS



- 1- Menu Principal
- 2- Opções de Caixa de Ferramentas
- 3- Ascender
- 4- Fixar Caixa de Ferramentas
- 5- Mudar Perfil
- 6- Editar botões definidos pelo utilizador
- 7- Anotação do Ambiente de Trabalho
- 8- Ferramentas do Ambiente de Trabalho
- 9- Página Anterior
- 10- Página Seguinte
- 11- Iniciar/Parar votação de Flipchart
- 12- ExpressPoll
- 13- Cor da caneta
- 14- Expressão
- 15- Largura da caneta
- 16- Ferramentas
- 17- Seleccionar
- 18- Marcador
- 19- Caneta
- 20- Preenchimento
- 21- Borracha
- 22- Conector
- 23- Figura
- 24- Texto
- 25- Inserir ficheiro de suporte
- 26- Acerca de
- 27- Limpar
- 28- Modo de estruturação
- 29- Anular nova anotação
- 30- Refazer
- 31- Redefinir página

BARRA DE FERRAMENTAS

Opções da Caixa de Ferramentas

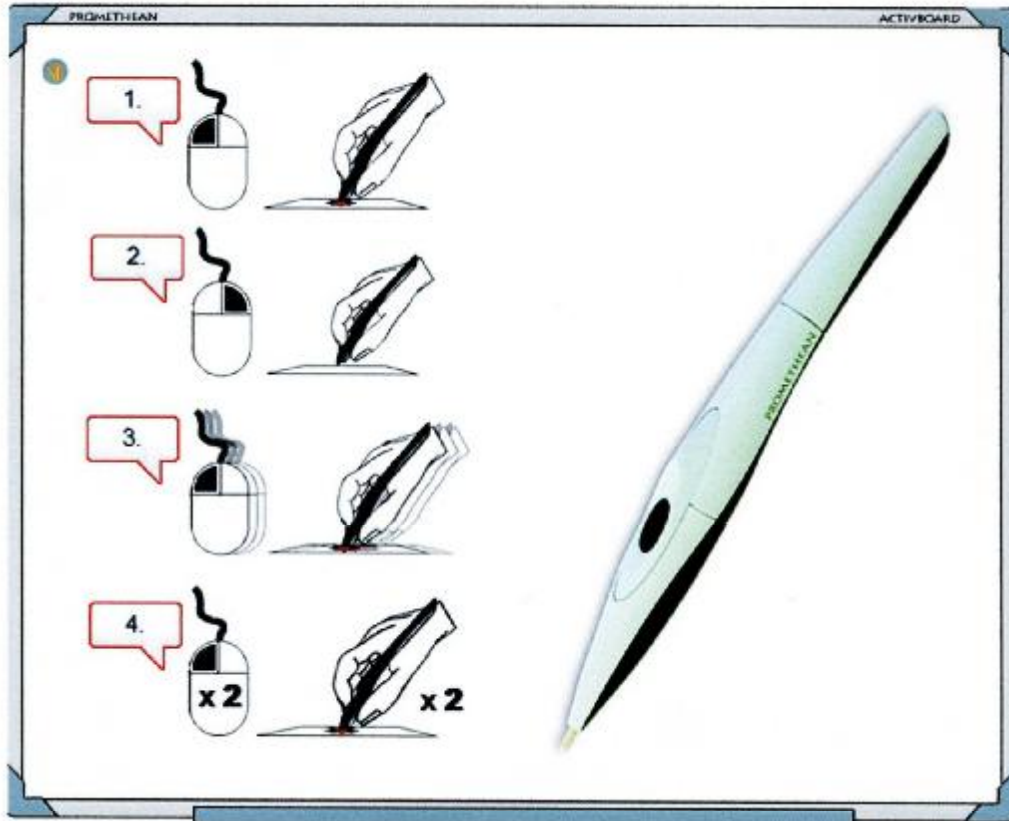


Diferentes Perfis da Caixa de Ferramentas



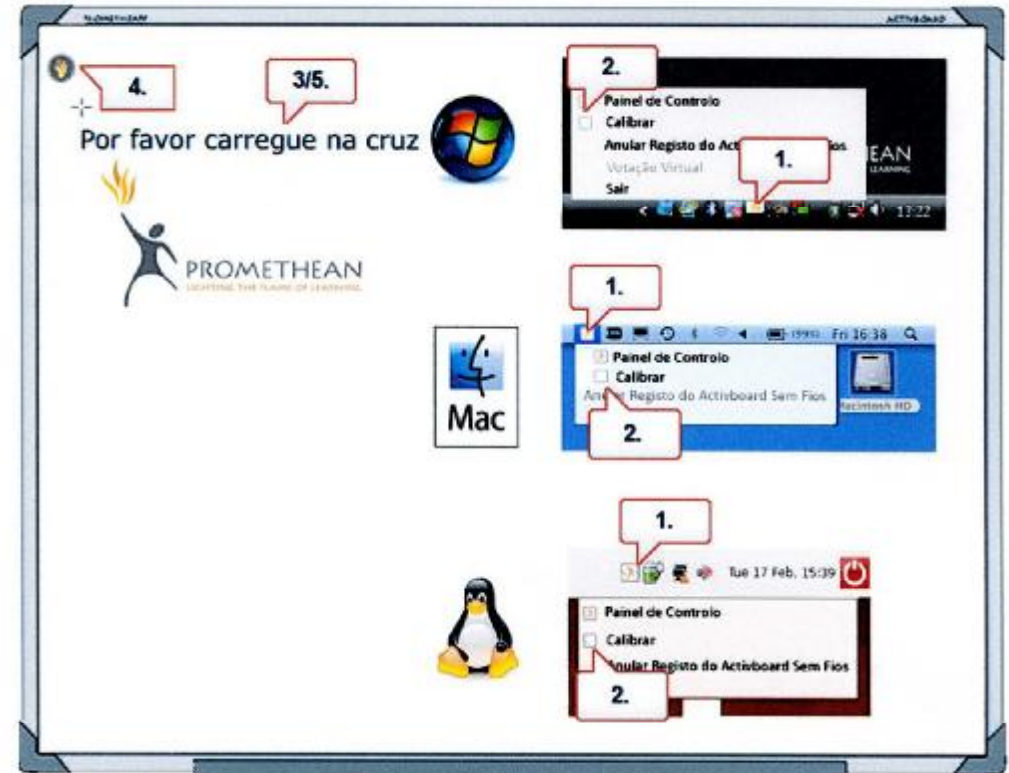
Antes de Começar

Tutorial 1 - Utilizar a ActivPen



1. Clicar com o botão esquerdo - Toque firme mas rapidamente com a ponta da caneta no ActivBoard. Exemplo: Para seleccionar um objecto.
2. Clicar com o botão direito - Coloque a caneta sobre o ActivBoard a menos de 5mm de distância do quadro e carregue no botão. Exemplo: Para ver o 'Menu de Edição de Objectos'.
3. Clicar e arrastar - Clique no objecto que pretende mover, mantenha a ponta da caneta carregada para baixo no quadro e mova a caneta. Exemplo: Para mover objectos na página.
4. Duplo-clique - Dois toques firmes mas rápidos com a ponta da ActivPen realiza a mesma acção que o duplo-clique com um rato. Exemplo: Fazer duplo-clique no 'Browser de Objectos' permite-lhe ver/ocultar um objecto.

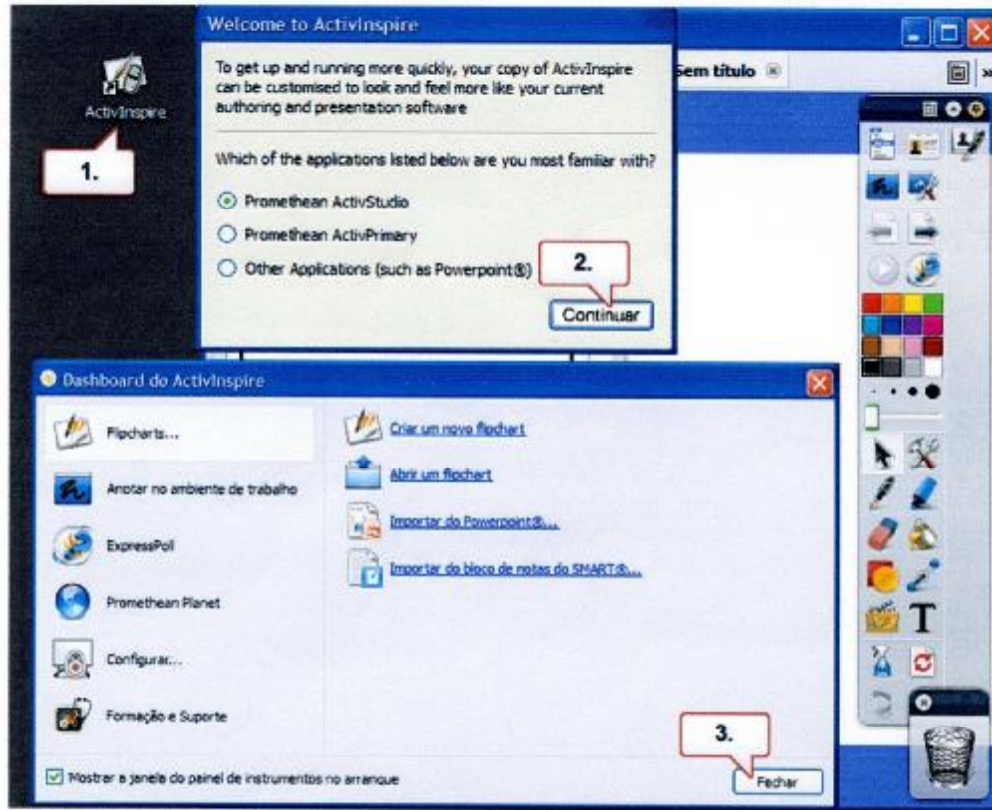
Tutorial 2 - Calibrar o ActivBoard



1. **Computador** - Clique no ícone 'ActivManager' na barra de menus.
2. Selecione 'Calibrar'.
3. Siga as instruções no ecrã.
4. **ActivBoard** - Passe a caneta sobre a chama acesa no canto superior esquerdo do quadro, não empurre a caneta.
5. Siga as instruções no ecrã.

Demonstração do ActivInspire

Tutorial 1 - Iniciar o software



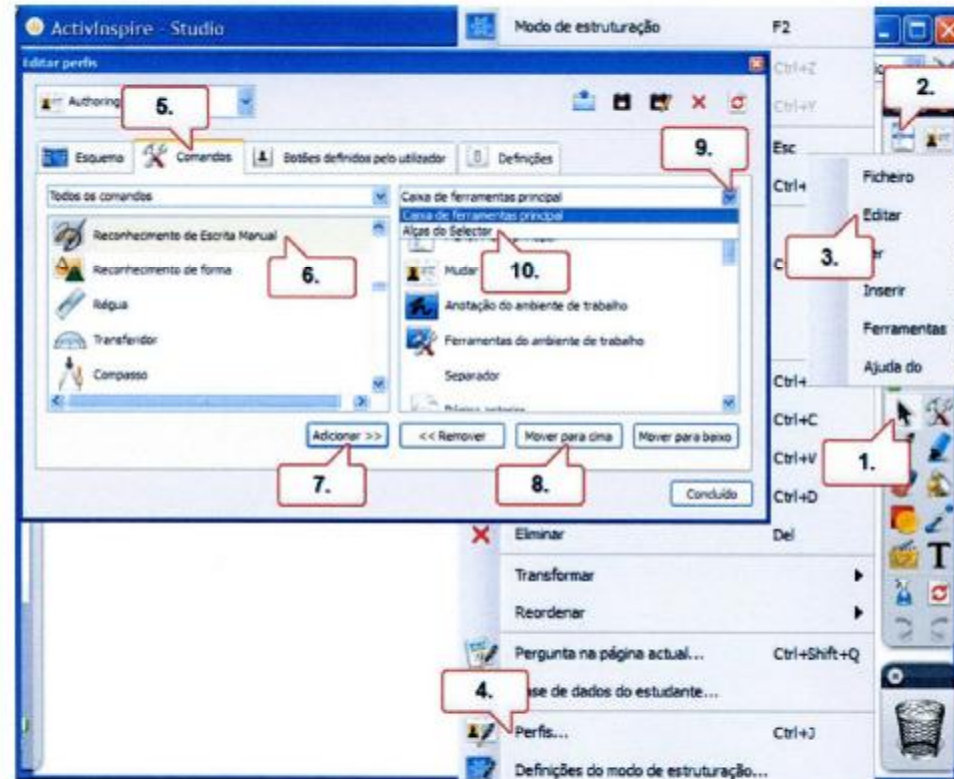
1. Faça duplo-clique no ícone do programa no ambiente de trabalho.
2. No ecrã de boas-vindas, seleccione 'Promethean ActivStudio'. (Tenha em conta que este ecrã só aparece quando executa o software pela primeira vez). Pode alterar esta opção mais tarde no 'Painel' em 'Configurar'. Clique no botão 'Continuar'.
3. O 'Painel' fornece acesso rápido a algumas funcionalidades chave. Quando estiver preparado, feche o 'Painel'.

Tutorial 2 - A Interface do software



1. Utilize o cursor de miniaturas para alterar o tamanho das miniaturas no 'Browser de Página'.
2. Desmarque o 'Browser'.
3. Clique no botão 'Menu Principal'.
4. Seleccione 'Ver'.
5. Seleccione 'Barra de Menus'. Isto irá retirar a barra de menus da parte de cima do flipchart.
6. Clique no botão 'Opções da Caixa de Ferramentas'.
7. Seleccione 'Rolar para dentro' para ocultar/mostrar a barra de atalhos.
8. Seleccione 'Ancorar Topo' para reposicionar a 'Caixa de Ferramentas Principal' no topo da página. Utilize as 'Opções da Caixa de Ferramentas' para voltar a reposicioná-la
9. Desmarque a 'Caixa de Ferramentas Principal'.
10. Clique no botão 'Rolar para cima' para minimizar a caixa de ferramentas arranjando mais espaço na página do flipchart.

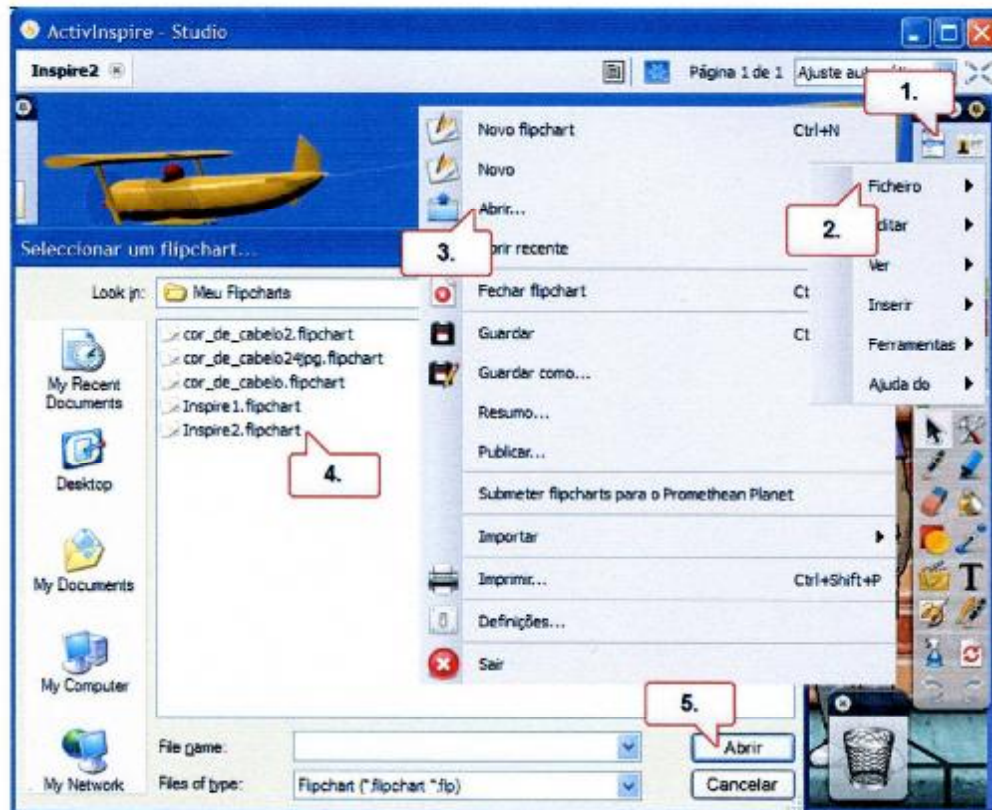
Tutorial 3 - Personalizar a interface



1. Antes de começar, faça duplo-clique no ficheiro 'Inspire1.flipchart' para o abrir. Clique na ferramenta 'Seleccção'. Pode agora clicar no objecto do flipchart para o seleccionar.
2. Clique no botão 'Menu Principal'.
3. Selecciona 'Editar'.
4. Selecciona 'Barra de Menus'. Aqui, pode alterar o tamanho e as funcionalidades da 'Caixa de Ferramentas Principal'.
5. Selecciona 'Comandos'. Este painel permite-lhe adicionar ferramentas à 'Caixa de Ferramentas Principal'.
6. Selecciona a ferramenta 'Reconhecimento de Escrita Manual'.
7. Clique em 'Adicionar'.
8. Selecciona a ferramenta 'Reconhecimento de Escrita Manual' no painel do lado direito e clique em 'Mover para Cima' ou 'Mover para Baixo' para mudar o local onde a ferramenta aparece na 'Caixa de Ferramentas Principal'.
9. Clique no menu pendente.
10. Selecciona 'Pegas'. Selecciona a ferramenta 'Eliminar' e clique em 'Adicionar'. Pode agora ver esta ferramenta quando seleccionar qualquer objecto. Clique na ferramenta para eliminar o objecto.

Primeiros passos com ActivInspire

Tutorial 1 - Abrir um flipchart



1. Clique no botão 'Menu Principal'.
2. Selecciona 'Ficheiro'.
3. Selecciona 'Abrir'.
4. Navegue para o local onde guardou o ficheiro 'Inspire2.flipchart' e seleccione-o.
5. Clique em 'Abrir'.

Tutorial 2 - Escrever num flipchart



1. Clique na ferramenta 'Caneta'.
2. Altere o tamanho da caneta.
3. Certifique-se de que a caneta é da cor preta e escreva 'Inspire' na bandeira.
4. Clique na ferramenta 'Marcador'.
5. Mude a largura do marcador arrastando o cursor da largura para a direita. Depois, realce a palavra 'Inspire'.

Tutorial 3 - Inserir recursos



1. Abra o 'Browser de Recursos'.
2. Com 'Recursos Partilhados' seleccionado, abra a pasta 'Geral' clicando no botão '+'. Depois, abra a pasta 'Pessoas'.
3. Selecciona a pasta 'Rapazes'.
4. Selecciona a imagem 'Boy06.as2'.
5. Clique no 'Menu de Contexto'.
6. Selecciona 'Inserir no Flipchart'. **SUGESTÃO:** Também pode arrastar a imagem directamente para a página do flipchart.

Tutorial 4 - Manipular objectos



1. Utilizando a ferramenta 'Seleccionar', clique na imagem do rapaz.
2. Utilize o ícone 'Dimensionar Objecto (Manter Aspecto)' para redimensionar a imagem.
3. Clique em 'Mover Livremente o Objecto' para reposicionar a imagem.
4. Clique e arraste sobre todas as pessoas para as seleccionar. Clique em 'Agrupado'. Pode agora mover e redimensionar todos os objectos no grupo.
5. Clique na imagem do gato.
6. Clique em 'Duplicar'.
7. Clique no 'Menu Editar Objectos'.
8. Selecciona 'Transformar'.
9. Selecciona 'Rodar no Eixo Y'.

Tutorial 5 - Eliminar objectos



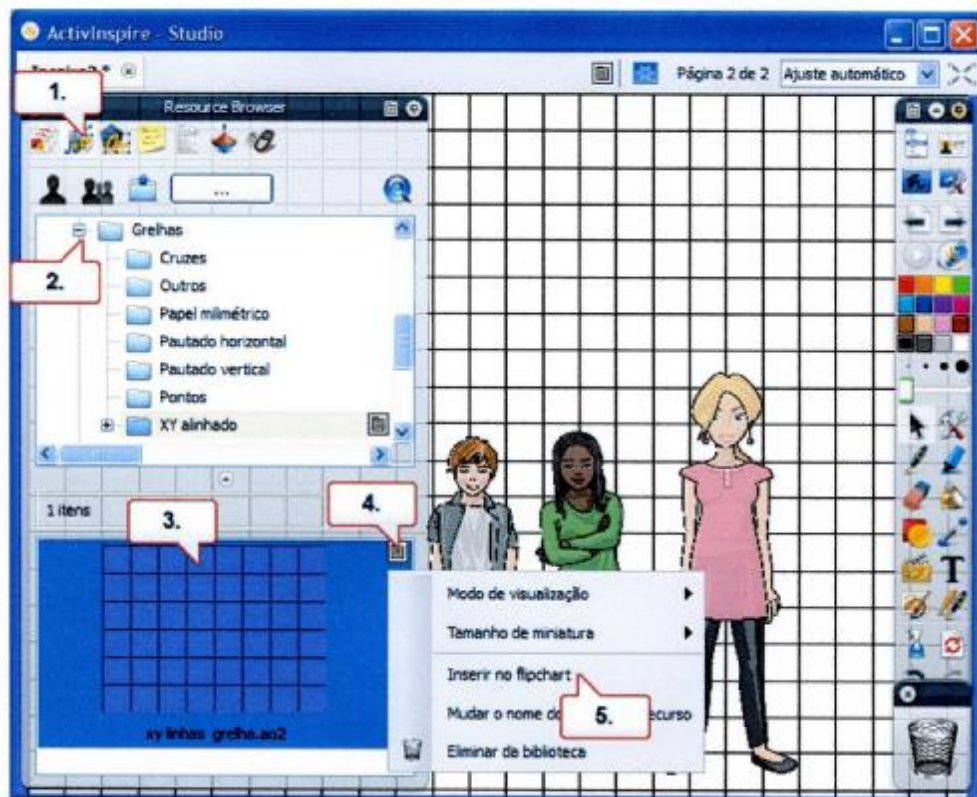
1. Clique na ferramenta 'Limpar'.
2. Seleccione 'Limpar Anotações'. Repare como as letras são eliminadas da bandeira.
3. Clique novamente na ferramenta 'Limpar' e seleccione 'Limpar Objectos'. Repare como todos os objectos são eliminados da página do flipchart, excepto os do segundo plano.
4. Clique no botão 'Anular' duas vezes para devolver à página o seu estado original.
5. Seleccione a 'Borracha' e ponha-a mais larga, depois apague a anotação na bandeira.
6. Clique na ferramenta 'Seleccionar'.
7. Clique nas pessoas.
8. Clique no 'Caixote do Lixo' para eliminar a imagem. Clique duas vezes no botão 'Anular'.
9. Clique no gato e clique em 'Menu Editar Objecto'.
10. Seleccione 'Eliminar'. Clique no botão 'Anular'.

Tutorial 6 - Copiar e mover objectos entre páginas



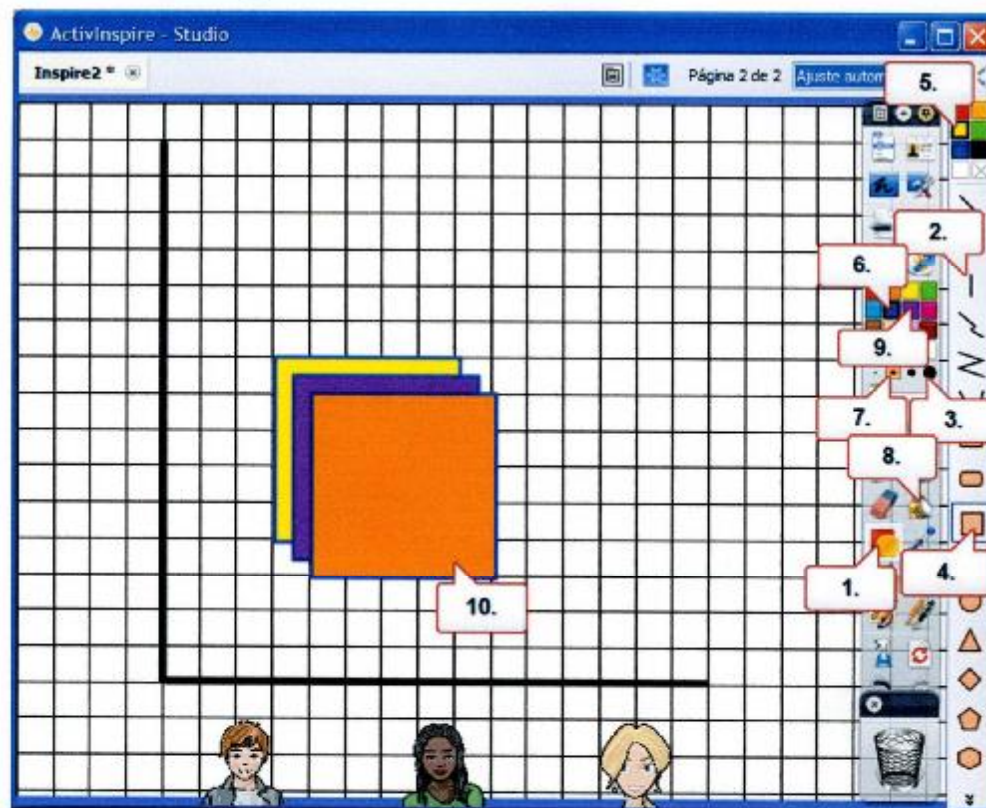
1. Abra o 'Browser de Páginas'.
2. Clique em 'Fixar Caixa de Ferramentas'. Isto irá impedir que a janela do Browser se feche.
3. Clique no botão 'Página Seguinte'.
4. No 'Browser de Páginas' clique na primeira página para voltar a essa página. **SUGESTÃO:** Pode ainda utilizar o botão 'Página Anterior'. Arraste as 3 imagens da primeira página para a segunda página no 'Browser de Páginas' (primeiro, tem de as desagrupar).
5. Clique na segunda página.
6. Clique nas imagens e mova-as para o fundo da página.

Tutorial 7 - Utilizar grelhas



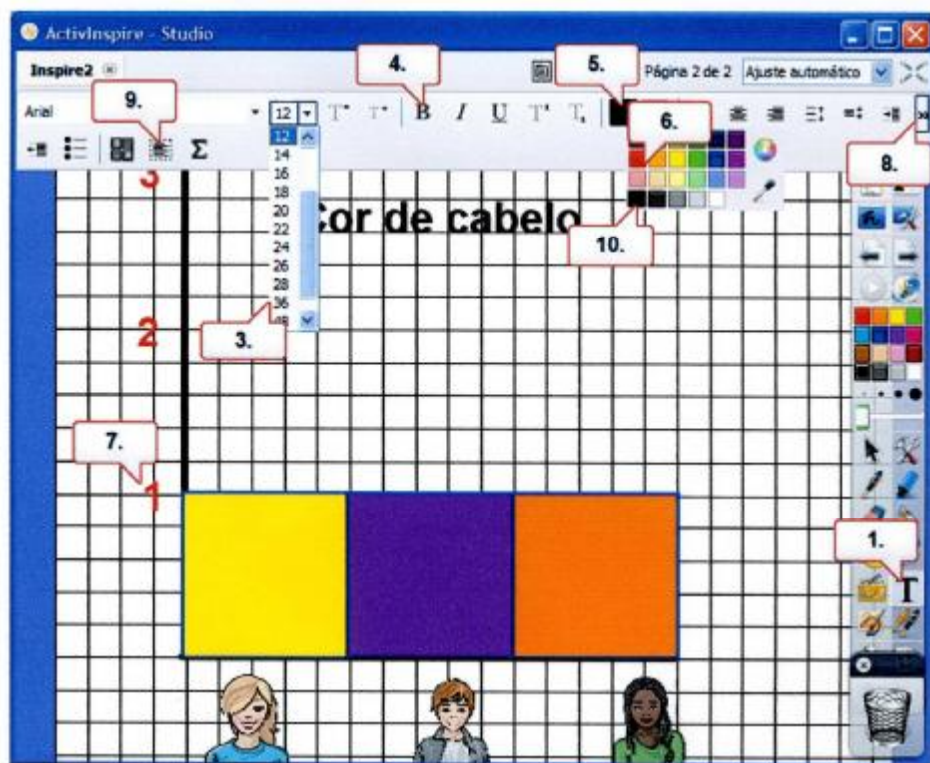
1. Abra o 'Browser de Recursos'.
2. Em 'Recursos Partilhados' abra a pasta 'Grelhas'. Depois, clique na pasta 'Alinhado X-Y'.
3. Selecciona a grelha 'grelha XY.ao2'.
4. Clique no 'Menu de Contexto'.
5. Selecciona 'Inserir no Flipchart'. **SUGESTÃO:** Também pode arrastar as grelhas directamente para a página do flipchart.

Tutorial 8 - Adicionar objectos



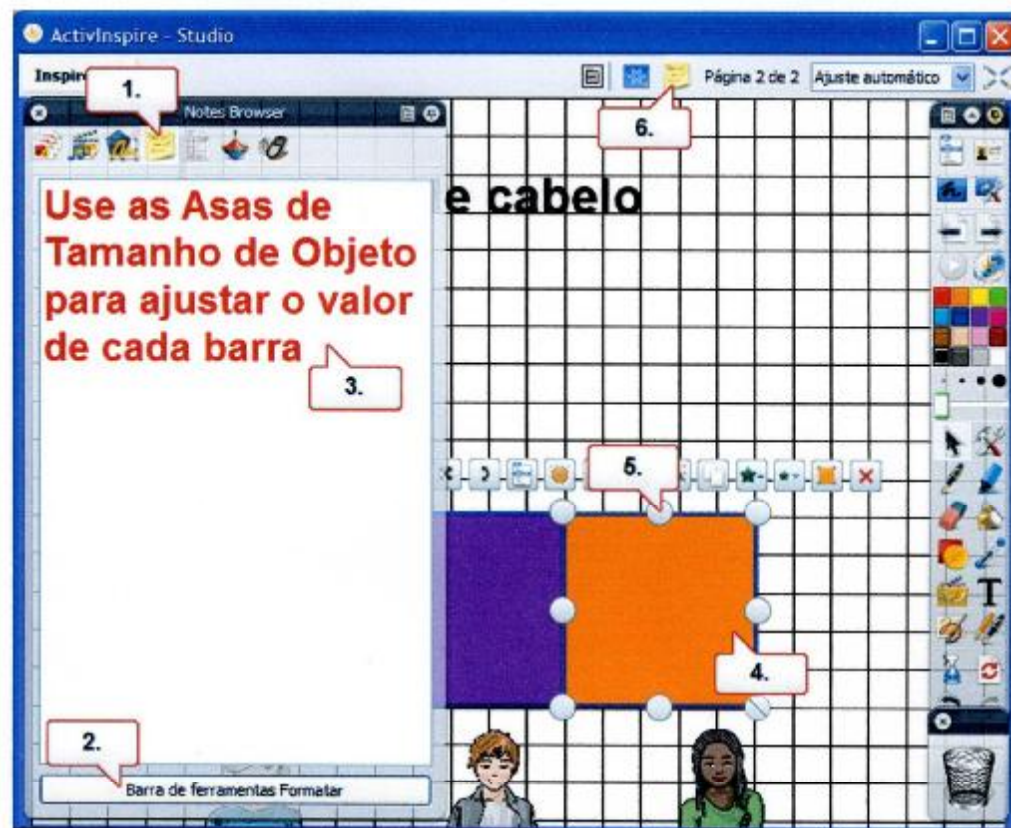
1. Clique na ferramenta 'Formas'.
2. Clique na ferramenta 'Linha Vertical'.
3. Selecciona uma espessura de linha adequada, e depois desenha um eixo vertical. Utilize a ferramenta 'Linha Horizontal' para desenha um eixo horizontal.
4. Selecciona 'Rectângulo'.
5. Selecciona uma 'Cor de Preenchimento'.
6. Selecciona a 'Cor da Caneta' para delinear.
7. Selecciona a espessura da linha para delinear. Desenha um rectângulo. Selecciona um rectângulo e clique em 'Duplicar'.
8. Clique na ferramenta 'Preencher'.
9. Selecciona uma cor.
10. Clique no rectângulo para preencher com a nova cor. Duplique este rectângulo e encha a cópia com outra cor. Reposicione os rectângulos no gráfico.

Tutorial 9 - Adicionar e formatar o texto



1. Clique na ferramenta 'Texto'.
2. Na caixa de ferramentas 'Opções de Texto', clique no menu pendente para seleccionar o tamanho do tipo de letra.
3. Selecciono o tamanho de letra '36'.
4. Selecciono 'Negrito'.
5. Clique no bloco 'Cor do Texto'.
6. Selecciono o vermelho.
7. Clique na página do flipchart e digite os números 1 a 3 no eixo vertical. Digite o título do gráfico.
8. Expanda a caixa de ferramentas 'Opções de Textos', se necessário.
9. Clique no botão 'Seleccionar Tudo'.
10. Mude a cor do texto para preto. Torne o título maior e reposicione-o.

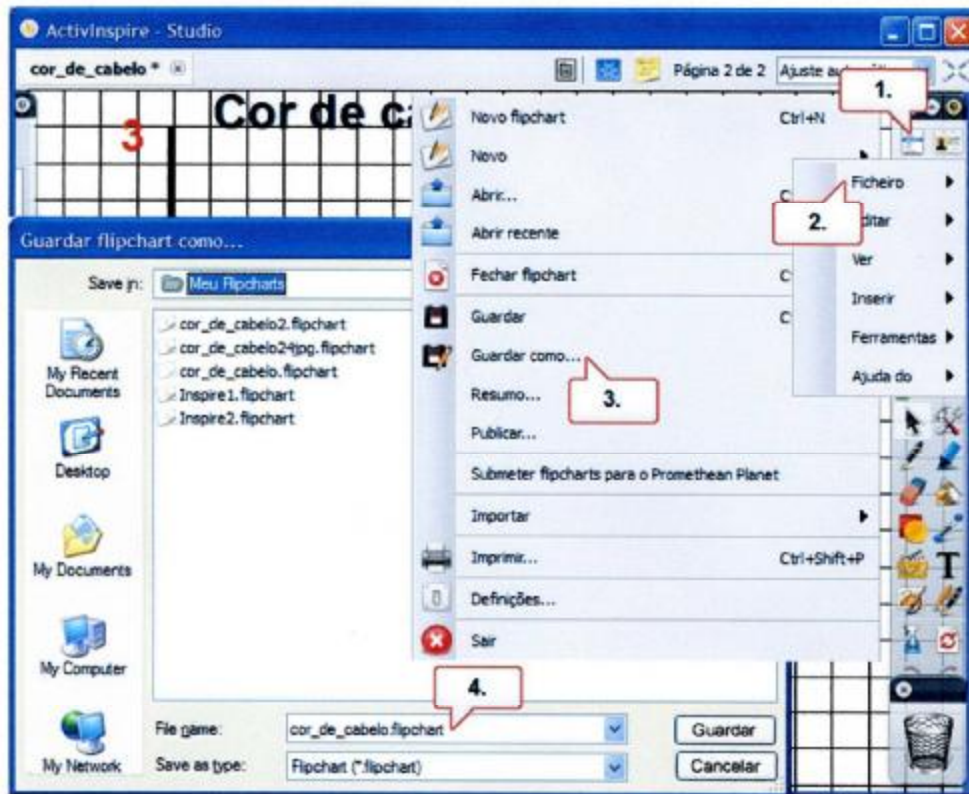
Tutorial 10 - Criar Notas de Página



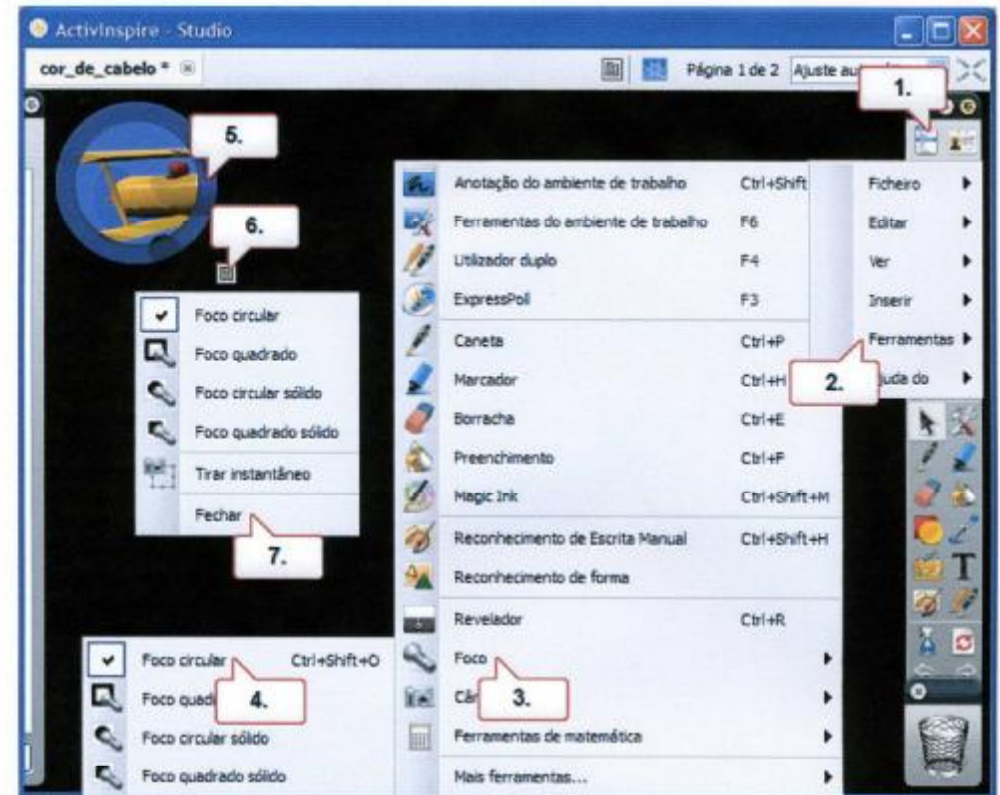
1. Abra a janela 'Browser de Notas'.
2. Clique na 'Barra de Ferramentas Formatar'. Selecciono um tamanho de tipo de letra e uma cor adequados.
3. Clique na janela 'Browser de Notas' e escreva algumas instruções para o flipchart.
4. Selecciono cada um dos rectângulos.
5. Ajuste o tamanho dos rectângulos utilizando as pegas 'Dimensionar Objecto'.
6. Clique no ícone 'Notas da Página' para ver as instruções. Clique na página para ocultar as notas.

Tutorial 12 - Utilizar o Foco

Tutorial 11 - Guardar um flipchart

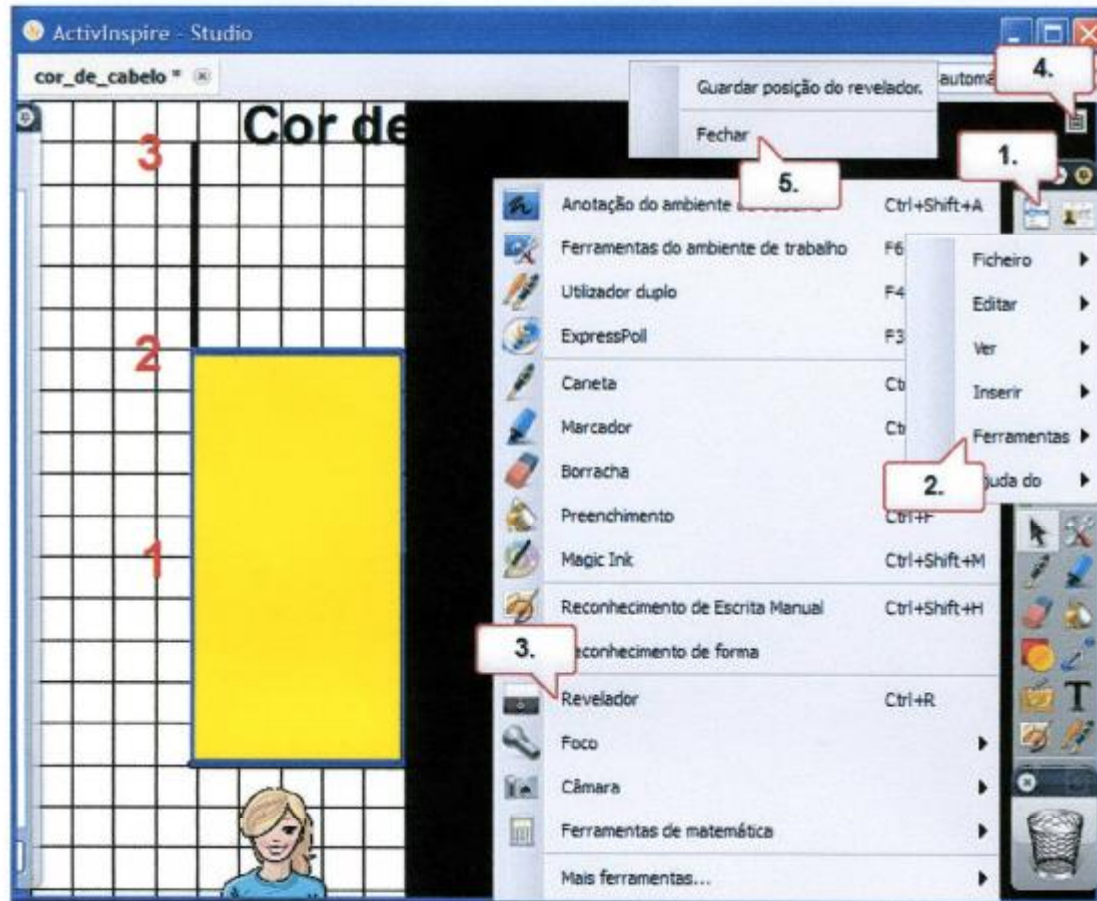


1. Clique no botão 'Menu Principal'.
2. Selecciona 'Ficheiro'.
3. Selecciona 'Guardar Como'.
4. Navegue até ao local onde pretende guardar o flipchart e dê-lhe um nome.
5. Clique em 'Guardar'. Note que o nome muda no separador do flipchart.



1. Vá para a primeira página do flipchart e clique no botão 'Menu Principal'.
2. Selecciona 'Ferramentas'.
3. Selecciona 'Foco'.
4. Selecciona 'Foco Circular'.
5. Clique no rebordo do foco para o redimensionar, ou clique junto ao foco para o mover. Pode agora utilizar esta ferramenta para contar o número de pessoas com a mesma cor de cabelo.
6. Clique no 'Menu de Contexto'.
7. Selecciona 'Fechar'.

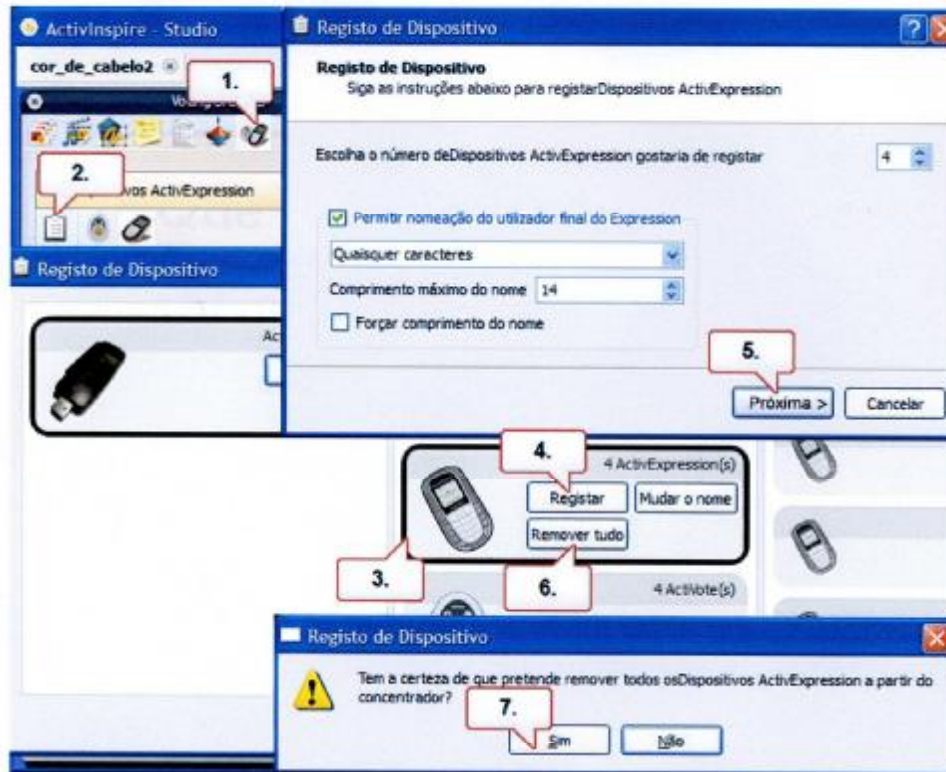
Tutorial 13 - Utilizar o Revelador



1. Clique no botão 'Menu Principal'.
2. Seleccione 'Ferramentas'.
3. Seleccione o 'Revelador'. Utilize esta ferramenta para revelar o gráfico concluído. **SUGESTÃO:** Pode arrastar o 'Revelador' de qualquer lado.
4. Clique no 'Menu de Contexto'.
5. Seleccione 'Fechar'.

Sistemas Electrónicos de Regulação das Aprendizagens

Tutorial 1 - Registrar um dispositivo de voto



1. Abra o 'Browser de Votação'. **Nota:** Antes de registar um dispositivo tem de ligar o ActivHub ao computador.
2. Clique em 'Registo de Dispositivo'.
3. Seleccione um dispositivo que pretenda registar.
4. Clique em 'Registrar' e escolha o número de dispositivos que pretenda registar.
5. Clique em 'Seguinte' e siga as instruções no ecrã para registar o dispositivo.
6. Se pretende remover os dispositivos clique em 'Remover Tudo'.
7. Ser-lhe-á pedido que confirme que pretende fazer isto clicando em 'Sim'.

Tutorial 2 - ExpressPoll



1. Antes de começar, faça duplo-clique no ficheiro 'cor_de_cabelo2.flipchart' para o abrir. Clique no botão 'ExpressPoll'.
2. Passe sobre a roda gigante.
3. Clique em 'Escolha Múltipla'.
4. Seleccione 'Escolha Múltipla A-D'.
5. Defina uma hora para a resposta. Os resultados são apresentados após a votação.
6. Clique no botão 'ExpressPoll' para fechar a roda gigante.
7. Feche a janela 'Resultados da Votação'.

Tutorial 3 - Utilizar o 'Assistente de Inserir Pergunta'.



1. Clique no botão 'Menu Principal'.
2. Selecciona 'Inserir'.
3. Selecciona 'Pergunta'.
4. Escolha a pergunta 'Ordernar'.
5. Mude o número de opções para 4.
6. Selecciona 'Adicionar pergunta na página actual'.
7. Clique em 'Seguinte'. Desmarque 'Substituir o conteúdo da página por um novo design'. Clique em 'Seguinte' e digite a sua pergunta com as respostas possíveis. Clique em 'Seguinte' e atribua uma ordem correcta.
8. Clique no botão 'Iniciar/Parar a Votação do Flipchart'. Os resultados são apresentados após a votação.

Tutorial 4 - Observar os resultados



1. Clique em '+' junto a 'Browser dos Resultados'.
2. Selecciona a pergunta para a qual pretende ver os resultados.
3. Clique no 'Menu de Contexto'.
4. Selecciona 'Ver os Resultados'.
5. Utilize o menu pendente para diferentes opções de apresentação.
6. Selecciona 'Quem Respondeu a que Gráfico'. Agora, seccione o 'Gráfico Circular'.
7. Clique no botão 'Colar Resultados da Votação'.
8. Feche a janela 'Resultados da Votação'.