

## Saídas Profissionais

Oferta Educativa  
Ano Lectivo  
2009 / 2010

Economia

Gestão

Sociologia

Geografia

Contabilidade

Direito

História

Turismo

Ciências Políticas

Informática de Gestão

Comunicação Social

Relações Internacionais

Matemática

Recursos Humanos

Arqueologia

Publicidade e Marketing

Animação Sócio-  
Cultural

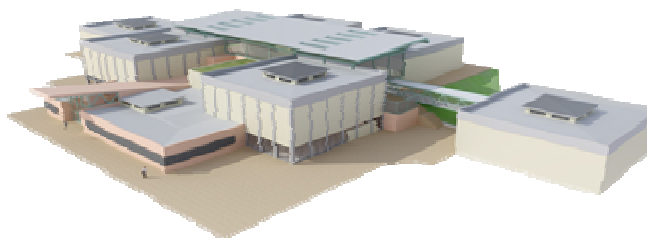
Ciências Documentais e  
Editoriais

Ciências do Desporto

Criminologia

Protecção Civil

Estudos Teatrais



Rua Aquilino Ribeiro  
2620-182 Póvoa de Santo Adrião  
Telefone: 219379410  
Fax: 219376782  
Site: [www.espa.edu.pt](http://www.espa.edu.pt)  
E-Mail: [espa@mail.telepac.pt](mailto:espa@mail.telepac.pt)  
Transportes: Urbana 2 - 204 - 207 - 214

Curso de Ciências  
Sócio-Económicas

## O que é o Curso de Ciências Sócio-Económicas ?

É um curso que prepara os alunos para a vida.

Dota os alunos de competências sociais e económicas.

Habilita os alunos para uma boa gestão dos recursos sociais e económicos.

## Destinatários

Alunos que tenham concluído o 9.º ano e realizado os exames nacionais de Língua Portuguesa e de Matemática.

Alunos com projectos de vida que passem pelo prosseguimento de estudos de nível superior.

Alunos com iniciativa, espírito crítico, vontade empreendedora e gosto pela inovação.

Componentes de Formação	Disciplinas	Carga Horária Semanal (x 90 minutos)			
		10º	11º	12º	
		Geral	Português	2	2
Língua Estrangeira I ou II a)	2		2		
Filosofia	2		2		
Educação Física	2 (b)		2 (b)	2 (b)	
Tecnologias da Informação e Comunicação	2		-	-	
<b>SUBTOTAL</b>		<b>10</b>	<b>8</b>	<b>4</b>	
Específica	Matemática A	3	3	3	
	Opções c)	Economia A	3	3	-
		Geografia A			
	Opções d)	Economia A	-	3	3
		Geografia A			
		História B			
		Aplicações Informáticas B f)			
	Opções e)	Língua Estrangeira II ou III f)	-	-	3
		Economia C			
		Geografia C			
		Sociologia			
		Filosofia A			
		Ciência Política f)			
	Psicologia B f)				
	Direito f)				
<b>SUBTOTAL</b>		<b>6 (9)</b>	<b>9</b>	<b>6 (9)</b>	
	Área de Projecto g)	-	-	2	
	Educação Moral e Religiosa h)	(1)	(1)	(1)	
<b>TOTAL</b>		<b>16 a 20</b>	<b>17 a 18</b>	<b>12 a 16</b>	

a) O aluno deverá dar continuidade a uma das línguas estrangeiras estudadas no ensino básico. Se tiver estudado apenas uma língua estrangeira, iniciará obrigatoriamente uma segunda língua no ensino secundário. Neste caso, tomando em conta as disponibilidades da escola, o aluno poderá cumulativamente dar continuidade à Língua Estrangeira I como disciplina facultativa, com aceitação expressa do acréscimo de carga horária.

b) A carga horária semanal poderá ser reduzida até 1 unidade lectiva, no caso de não ser possível a escola assegurar as condições físicas, humanas e organizacionais para a leccionação da disciplina com a carga horária definida.

c) O aluno escolhe uma ou duas disciplinas bienais estruturantes.

d) No caso de o aluno ter optado por iniciar apenas uma disciplina bienal no 10.º ano, escolherá uma disciplina, excluindo a iniciada no 10.º ano.

e) O aluno escolhe uma disciplina. No caso de ter iniciado uma disciplina bienal no 11.º ano, é excluída das possibilidades de escolha a disciplina que se considere sequência da referida disciplina bienal.

f) Oferta dependente do projecto educativo da escola.

g) A Área de Projecto é assegurada por um só professor.